

COMMUNAUTÉ DE COMMUNES

**Pyrenées
Catalanes**

Pôle Développement - Tourisme



Délégation de Service
Public (DSP)
REFUGE DES BOUILLOUSES
(66210 – Les ANGLES)

OCTOBRE 2021

LES Pyrénées Catalanes

La montagne 4 saisons

LIBÉREZ-VOUS!



COMMUNAUTÉ DE COMMUNES

**Pyrénées
Catalanes**

[Pyrenees-catalanes.com](https://pyrenees-catalanes.com)



1- Description du site classé des Bouillouses :

- La Communauté de Communes PYRENEES CATALANES est implantée sur le site touristique classé des Bouillouses de par son refuge gardé (en cours de réhabilitation) situé au sein d'un espace naturel protégé remarquable, au pied du massif du Carlit.

Cet espace de nature singulier offre une biodiversité et des paysages de haute montagne exceptionnels.

Composé de multiples lacs dont celui jouxtant le barrage (alt. 2017 mètres - un des plus grands lacs des Pyrénées françaises - 147ha), il est un point de rassemblement privilégié pour de nombreux visiteurs/contemplateurs mais également des amateurs d'activités de pleine nature. Ce spot « outdoor » reconnu au-delà des frontières françaises et notamment en Espagne (Catalogne), permet de pratiquer : la randonnée (à pied, à vélo, à cheval, en ski, en raquettes), le kayak, l'escalade, le trail, la pêche et la course d'orientation.

Selon les saisons, les Bouillouses sont accessibles au public en voiture ou en navettes mais aussi de manière plus douce, à pied, en ski de randonnée ou en télésiège depuis la station de Font-Romeu/P2000.

En haute saison, deux parkings d'une grande capacité (voiture et bus) participent à la gestion des flux touristiques. Des aménagements destinés à l'accueil du public (signalétique, cheminements, mobilier intégré, aires de pique-nique et stationnement PMR par exemples) permettent au plus grand nombre de visiter cet écrin de nature en toute tranquillité.

Pour le bonheur des visiteurs, certains services sont proposés pour s'informer, s'héberger ou se restaurer tels que : deux points d'informations touristiques, l'hôtel Les Bones Hores, l'Auberge du Carlit et le Camping du Pla de Barrès (actuellement fermé).



Le site des Bouillouses offre un merveilleux cadre pour profiter et se ressourcer dans ce contexte sanitaire particulier.

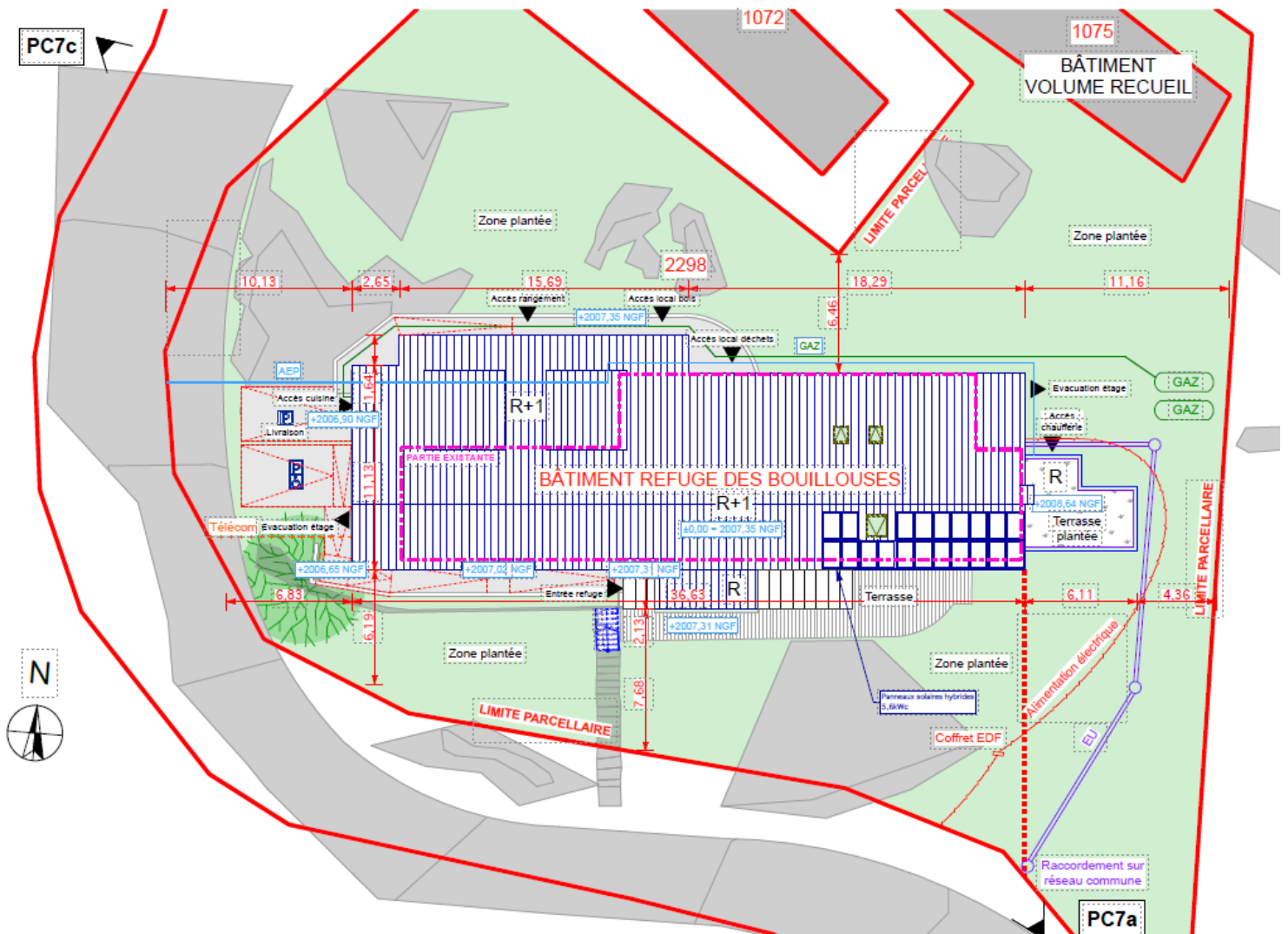


2- Caractéristiques du refuge gardé et de son annexe :

■ La présente Délégation de Service Public (DSP) porte sur deux bâtiments :

2.1. UN REFUGE PRINCIPAL réparti en deux niveaux (42 couchages) d'une superficie totale de 526 m²:

1. ESPACE D'ACCUEIL DU PUBLIC (sas d'entrée, bar, réfectoire, sanitaire, etc.).
2. LOCAUX TECHNIQUES ET DE STOCKAGE
3. ESPACE DE REPOS - SANITAIRES (42 couchages répartis sur 9 chambres dont une chambre PMR de plein pied, salles d'eau, WC, etc.)
4. ESPACES EXTERIEURS (terrasse sud et stationnement).

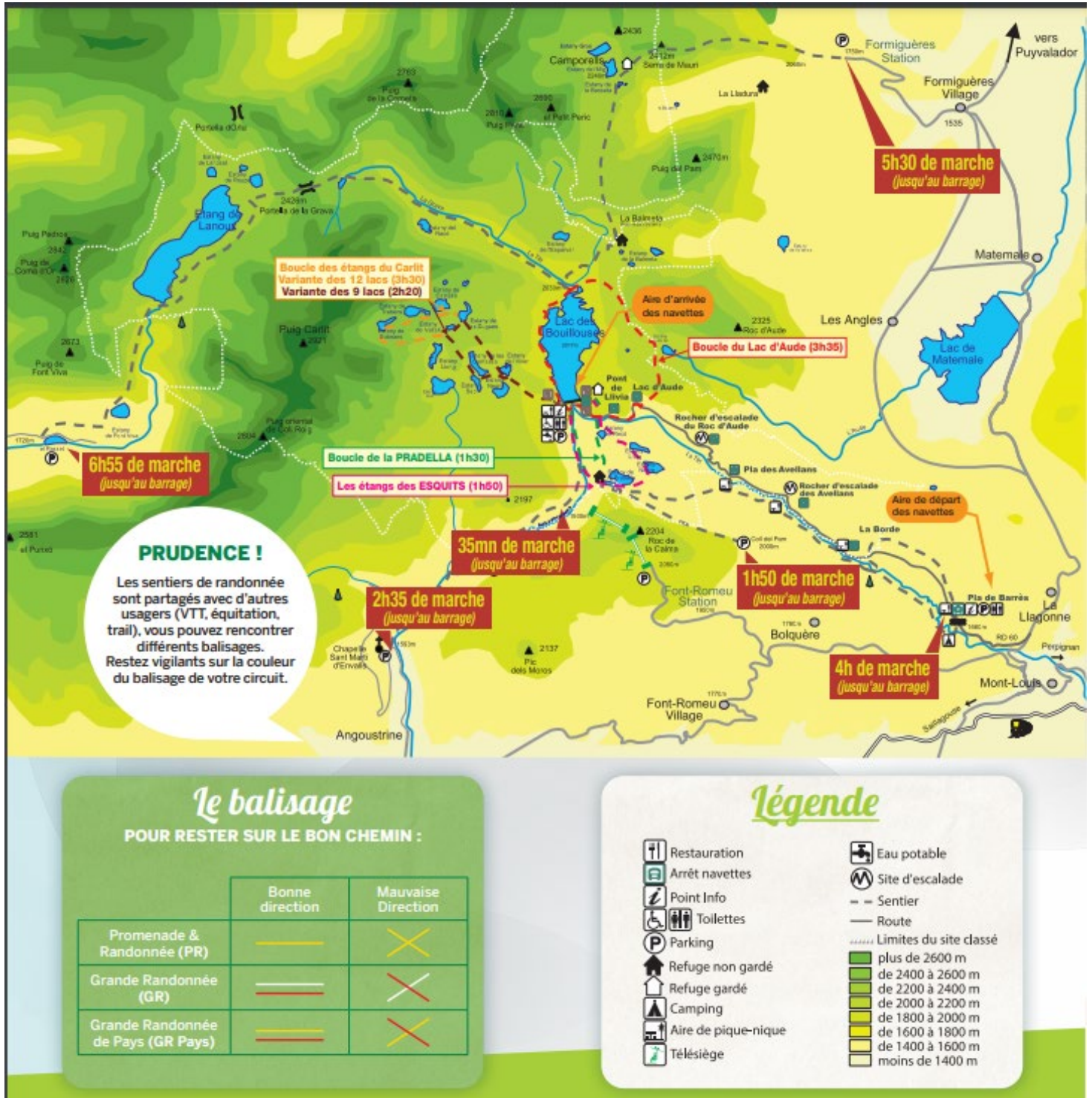


Source : Plan de Masse – dossier de permis de construire.

2.2. UNE ANNEXE – LE REFUGE DE SECURITE/SECOURS (12 couchages max.) :

Le bâtiment annexe de plus petite taille, dit refuge de sécurité/secours, sera sous la responsabilité du délégataire. Il assurera le nettoyage et l'entretien courant de celui-ci.

Pour rappel, le refuge des Bouillouses est un point d'étape du « GR10 » (traversée des Pyrénées de Mérens-les-Vals à Banyuls-sur-Mer), de trois tours de Pays « GRP » (tour du Carlit, tour du Capcir et tour des Pérics) ainsi que de plusieurs itinéraires de randonnées dits « PR ».



Source : <https://www.ledepartement66.fr/dossier/le-lac-des-bouillouses/>

3- L'opération :

- La Communauté de Communes PYRENEES CATALANES souhaite **développer et pérenniser un tourisme 4 saisons sur son territoire** et notamment au sein du site classé des Bouillouses avec l'ensemble des partenaires **tant à l'échelle locale que transfrontalière**.

La réhabilitation de ce refuge se veut exemplaire : l'architecture du bâtiment initial a été respectée selon l'avis de l'Architecte des Bâtiments de France (ABF) et une gestion énergétique innovante du bâtiment a été recherchée (panneaux solaires, chaufferie bois et mur trombe).

Une fois les travaux terminés, le gardien/délégué pourra accueillir tout type de public : des personnes en situation de handicap, des scolaires, des centres de loisirs, des professionnels de la montagne, des amateurs seuls ou en groupes.

A travers cette DSP, la collectivité a la volonté de mettre à disposition ses locaux au profit de porteurs de projets qui souhaitent s'épanouir au sein d'un cadre naturel montagnard de grande qualité.

Ce « partenariat public-privé » permettra d'un commun accord, de favoriser l'itinérance en Pyrénées Catalanes (mise en réseau du refuge avec les autres refuges gardés du territoire et hors territoire), la sensibilisation à la préservation du patrimoine naturel et culturel local, l'organisation de séjours et la mise en place d'activités de pleine nature libres ou encadrées pour tous. Il s'agit donc de rassembler sur un même site :

- Un lieu de restauration et d'hébergement convivial pour que familles et amateurs d'activités en plein air puissent se retrouver ;
- Un lieu d'accueil et d'information ouvert à tous.

Ce projet ambitieux s'inscrit dans la politique menée depuis plusieurs années par la Communauté de communes Pyrénées Catalanes visant à réhabiliter les refuges de montagne, faire connaître les Pyrénées Catalanes par le biais de la randonnée sous toutes ses formes, valoriser les ressources naturelles locales (produits locaux, faune-flore, etc) et offrir un accueil touristique de qualité.

*En contrepartie de la mise à disposition du refuge principal, la Communauté de communes demandera à tout délégué certaines conditions d'exploitations comme par exemple le versement d'une redevance. **La durée du contrat de DSP sera de 12 ans.***



4- Données chiffrées :

Fin 2018, avant la fermeture du refuge pour cause de rénovation intégrale, l'ancien délégataire déclarait sur une durée de 7 mois d'exploitation (12 février – 30 avril ; 15 juin-15 octobre) **1900 nuitées**.

Selon l'observatoire de l'Agence Départementale du Tourisme (ADT) des Pyrénées-Orientales, le site des Bouillouses a accueilli **sur les trois dernières années, plus de 200 000 visiteurs**.



5- Partenaires:

- Etat (Commissariat de Massif des Pyrénées, Préfecture des P-O, DDTM 66, DREAL, UDAP)
- Région Occitanie Pyrénées-Méditerranée
- Département des Pyrénées Orientales (gestionnaire du site classé des Bouillouses)
- ADEME
- Parc Naturel Régional des Pyrénées Catalanes
- Bois Energie 66
- Office National de la Forêt
- SHEM

COMMUNAUTÉ DE COMMUNES

**Pyrénées
Catalanes**

Contacts :

**Communauté de communes
Pyrénées Catalanes**

Col de La Quillane
66210 LA LLAGONNE

04.68.04.49.86

contact@pyrenees-catalanes.com

www.pyrenees-catalanes.net